



NATIONELLA
SNÖSKOTERRÅDET

Hållbar användning av snöskoter



Etappmål: Biologisk mångfald

Inriktningens etappmål 2030

- Kunskapen hos snöskoterförare har ökat om hur man kan minimera störningar till djur och natur.
- Snöskotertrafiken bedrivs inom/har kanaliserats till områden där påverkan på känslig fauna är obetydande eller måttlig.

Nationella mål

- Etappmålenas grunder

- Transportpolitiskt mål "Biologisk mångfald"
- Miljömål "Storslagen fjällmiljö" och "Ett rikt växt- och djurliv"
- Agenda 2030 mål "Biologisk mångfald" och "Buller"

Åtgärder

- Kanalisering

- Skoterleder i bra skick
- Beakta terrängkörning i planfrågor
- Skapa förutsättningar för skoterkörning i lämpliga områden

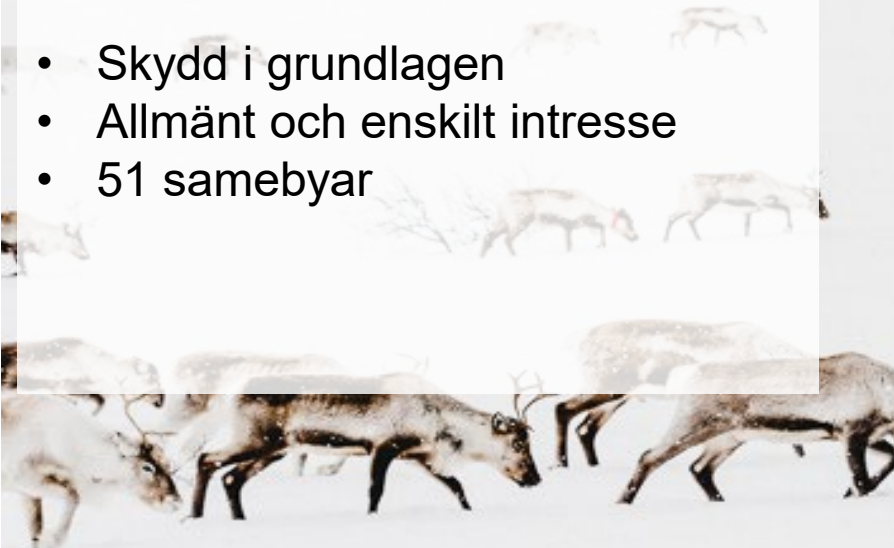
- Styrning

- Regleringsområden, permanenta eller tillfälliga
- Tillsynsinsatser

Rennäringen i Sverige

- En grundsten i den samiska kulturen

- Skydd i grundlagen
- Allmänt och enskilt intresse
- 51 samebyar



Renskötselåret

- Åtta årstider
- Renen är anpassad till kraftigt varierande förhållanden
- Beroenden av speciella olika årstider

Vårvinter:

När temperaturen stiger och snön börjar smälta så bildas skare under nätterna och vårflytten kan börja. Renskötarna driver renarna långsamt västerut med hjälp av skidor, hund och skotrar. Renarna är svaga efter ett sparsamt vinterbete och vejorna bär på nya kalvar och strävar instinktivt mot kalvningslandet. Renskötaren kan pusta ut, den sista årstiden lider mot sitt slut och snart väntar nya kalvar och ett nytt renskötselår.

Vinter:

Denna årstid är den mest kritiska under renskötselåret. Ett bra vinterbete krävs för att renarna först och främst ska överleva. Renen gräver sig igenom snötäcket och betar framförallt marklav. För mycket snö eller hårda islagor försämrar betet, därför består det dagliga arbetet för renskötaren av att regelbundet kontrollera förhållandena. Är betet riktigt dåligt är stödutfodring nödvändigt.

Höstvinter:

Den stora höstsamlingen är nästa stora gemensamma ansträngning i samebyn. Nu måste alla renar samlas in från lågfjället som blir alltmer snötäckt med sämre och sämre bete som resultat. Så fort det finns tillräckligt mycket snö för att köra skoter så börjar höstsamlingen. Höststormar och allt färre ljusa timmar på dygnet försämrar det hårda arbetet, ofta tar höstsamlingen flera veckor. När renhjordarna når vinterbeteslandet så samlas de ihop i skiljningshagar för att delas upp i mindre vinterbetesgrupper.

Höst:

I början på september börjar många samebyar att samla ihop alla renar för sarvslakten. Rentjurarna har under höstsommaren vuxit rejält och det är hög tid för att slakta dem innan brunsten börjar. Under brunsten blir köttet nämligen otjänligt och en stor del av fettreserven förbrukas.

Vår:

Året börjar på våren när kalvarna föds. Vajorna återvänder i regel alltid till samma plats där de själva föddes för att föda sina kalvar. Renskötarna arbetar tillsammans i mindre grupper, och håller sig i närheten av sin renjord för att vakta den under denna mycket känsliga tid. Störningar som rovdjur eller skotertrafik kan leda till att kalven överges och därmed dör. Vajen behöver ro för att ta hand om sin kalv.

Värsommar:

Renarna befinner sig i sommarbeteslandets björkskogar, dalar och våtmarker där betet är frodigt. Ett gott bete är viktigt för att renarna ska kunna återhämta sig från vintern. Kalvarna diar från början, men övergår efterhand till att beta gräs och växer fort.

Sommar:

Sommaren är kalvmärkningsens tid. Besvärande insekter och värme driver ihop renarna. Renskötarna samlar dem och driver dem till kalvmärkningshagen. Kalvmärkning är den populäraste händelsen under renskötselåret för både gammal som ung. Varje ren ägs av en renskötare och ett unikt örnamärke visar vem som är ägaren. Målet med kalvmärkningen är att märka varje kalv med samma märke som vajen har, så att även kalven tillhör samma ägare.

Höstsommar:

Efter en hektisk tid med samlingsarbete och kalvmärkningar lämnas nu renarna ifred i sommarbeteslandet för att få beta ordentligt. Inför den kommande vintern är det viktigt att renen hinner bygga upp en rik fettreserv. Svalare väder gör att renhjordarna börjar sträva österut igen, ner mot dal och skog där träden skyddar mot vinden.



Vinter/Daelvie

- Negativ energibalans
- Betesro
- Betar marklav och hänglav
- Behöver vara sparsamma med energiresurserna
- Snökonsistens avgörande
- Snö X 300
- Klimat förändringar-
Extrema variationer
- Svår tillgängliga eller låsta beten
- Katastrofstöd allt vanligare



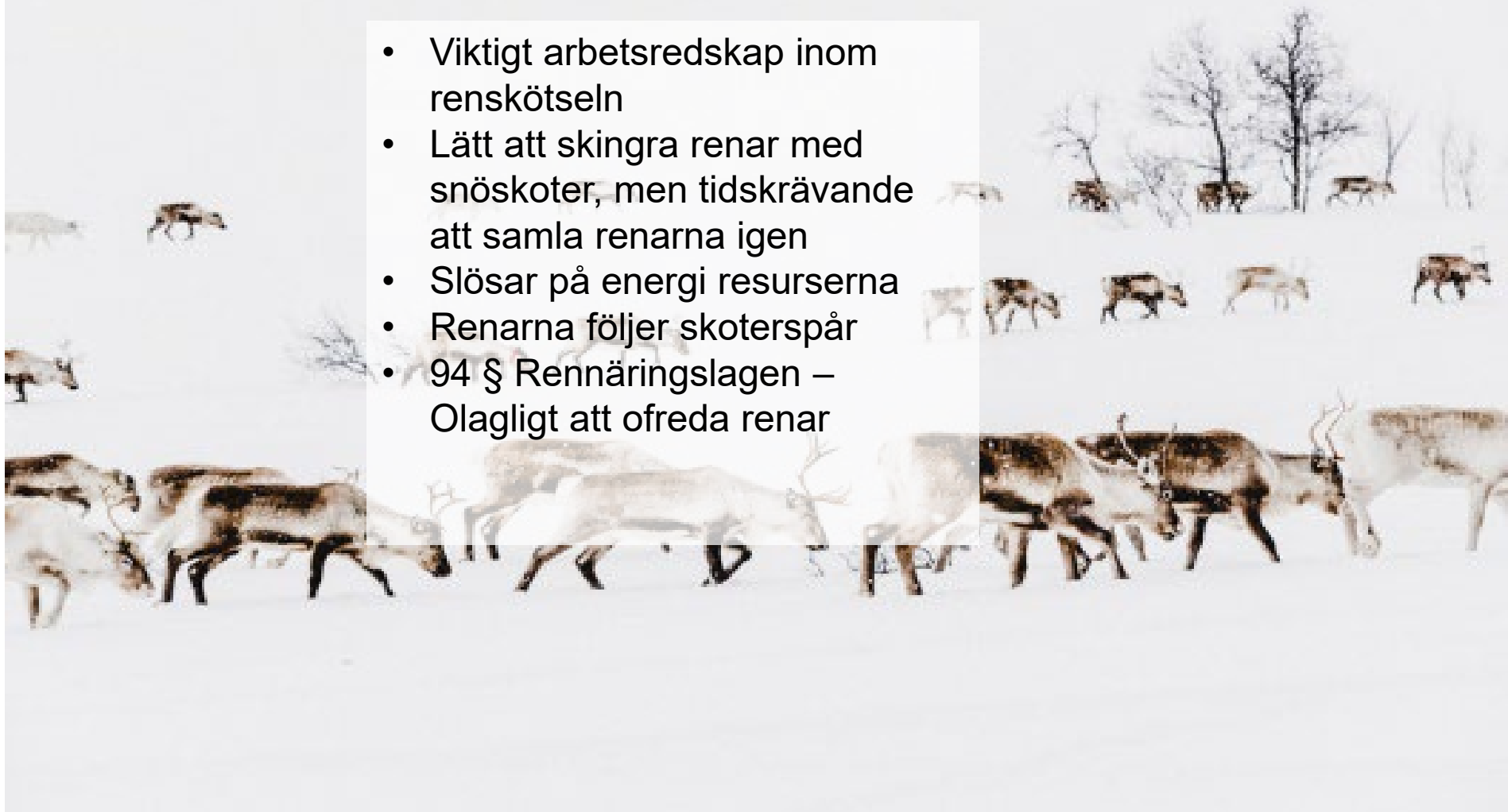
Vårvinter/Gijredaelvie

- Vårflytt
- Kalvningsperiod
- Bevakning av renar
- Det nya året börjar



Renar och snöskotertrafik

- Viktigt arbetsredskap inom renskötseln
- Lätt att skingra renar med snöskoter, men tidskrävande att samla renarna igen
- Slösar på energi resurserna
- Renarna följer skoterspår
- 94 § Rennäringslagen – Olagligt att ofreda renar



Renar och snöskotertrafik

- Sakta ner eller stanna
- Vänta en stund
- Hitta lämplig plats att köra runt renarna
- Undvik trånga fjälldalar eller där renarna betar
- Svarta plastpåsar = Renar i området
- Koppla hunden

